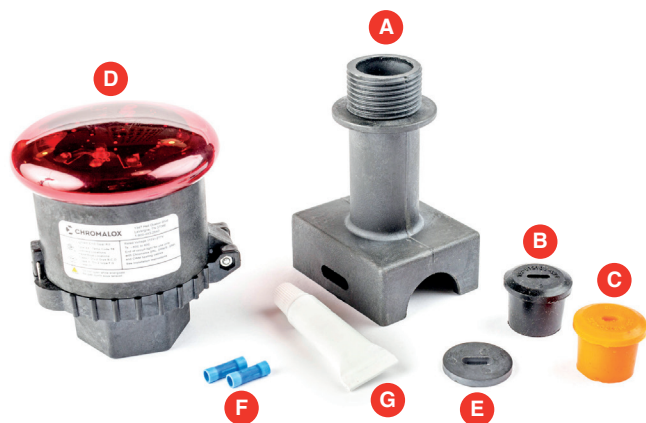


Témoin lumineux de fin de ligne pour câbles chauffants

Réf. 26171-85

Composition



- A** 1 x Support
- B** 1 x Garniture noire pour câble chauffant autorégulant
- C** 1 x Garniture orange pour câble chauffant à puissance constante
- D** 1 x Témoin lumineux à LED (120V-277V)
- E** 1 x Pièce anti-traction
- F** 2 x Connecteurs isolés
- G** 1 x Tube de colle silicone

Utilisation

Le témoin lumineux de fin de ligne réf. 26171-85 est utilisé pour la terminaison électrique étanche des câbles chauffants autorégulants et à puissance constante et permet de visualiser, à distance, la présence tension à l'extrémité du câble. L'ensemble comprend un pied support pour montage direct sur tuyauterie, support qui permet de faire ressortir le câble chauffant du calorifuge, en lui assurant une protection mécanique.

Ce matériel ne peut être utilisé qu'en zone sûre (hors atmosphère explosible).

ATTENTION

RISQUE DE CHOC ÉLECTRIQUE. Coupez l'alimentation électrique avant toutes interventions sur le câble et/ou les accessoires. Une personne qualifiée doit effectuer l'intervention. Le câble chauffant doit être mis à la terre conformément aux réglementations électriques. Le non-respect de ces directives peut entraîner des blessures et des dommages matériels.

Pour éviter toute décharge électrostatique, essuyer les accessoires avec un chiffon humide.

Note: L'installation électrique doit être conforme à la norme électrique NFC15-100.

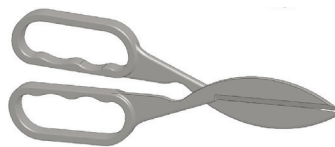
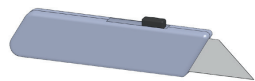
Modèle de câble chauffant autorégulant



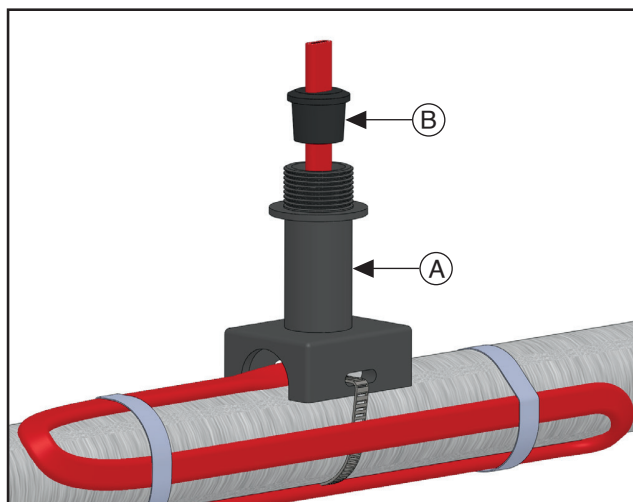
- 1** Conducteurs en cuivre étamé
- 2** Ame polymère conductrice
- 3** Gaine de protection intérieure
- 4** Tresse métallique de mise à la terre
- 5** Surgaine de protection extérieure

Installation

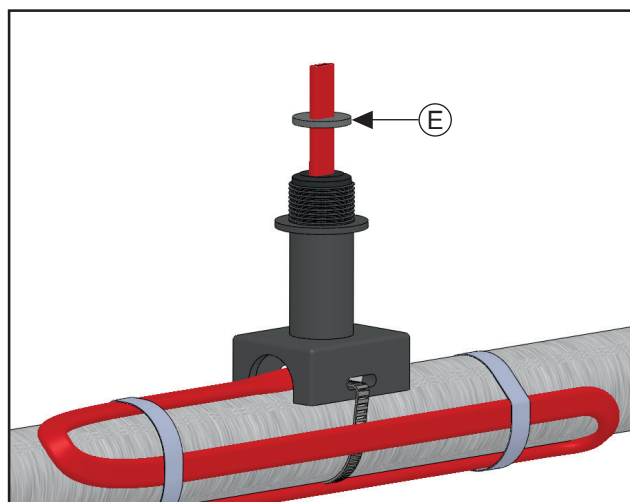
Outils et accessoires requis pour le montage :



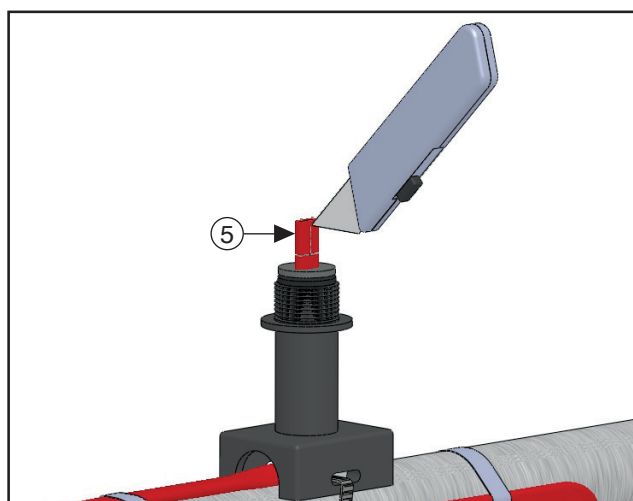
Procédure d'installation pour les câbles chauffants autorégulants



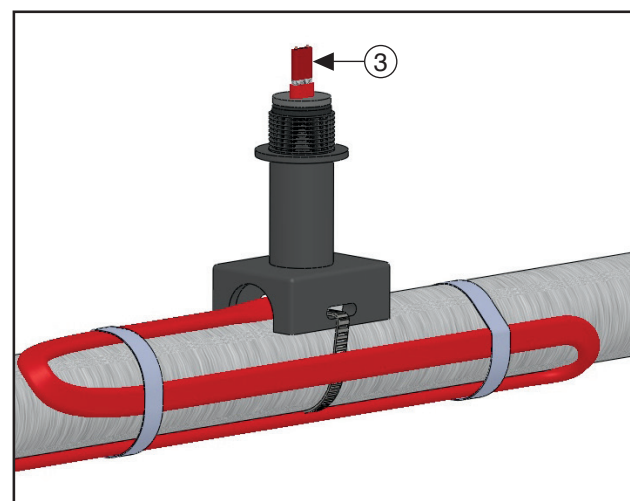
1. Insérer le câble chauffant dans le support et la garniture noire comme indiqué. Le câble doit dépasser de la garniture de 40 mm. Attacher le support sur la tuyauterie avec un collier de serrage métallique (fourni séparément) et fixer le câble restant comme il convient. Pour les tuyauteries d'un diamètre inférieur à DN40 (1"1/2), un adaptateur réf. 26171-88 est nécessaire (proposé en option).



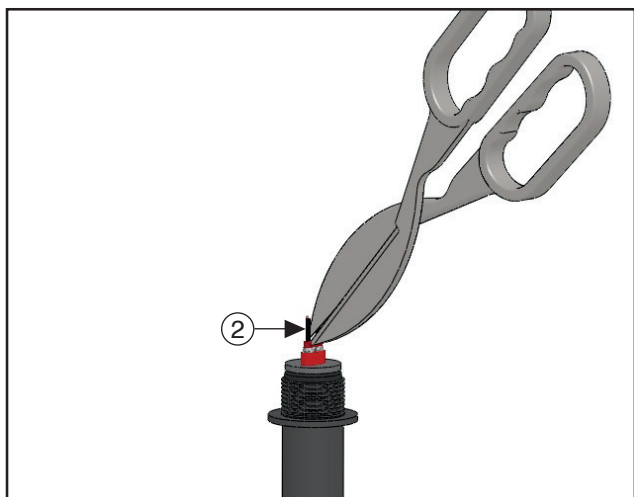
2. Glisser la pièce anti-traction sur le câble et la placer au contact de la garniture.



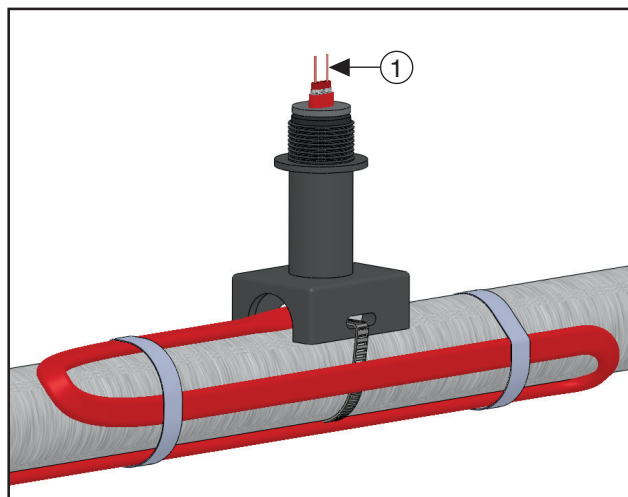
3. 30 mm doivent dépasser de la garniture. A l'aide d'un cutter, marquer la surgaine de protection extérieure, à 25 mm de l'extrémité du câble. Couper légèrement la surgaine jusqu'à l'extrémité du câble et la retirer.



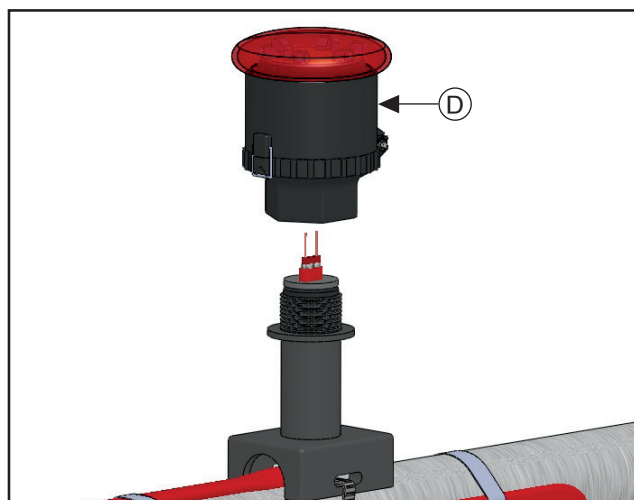
4. Dérouler et couper, à l'aide d'une pince, la tresse métallique de mise à la terre, au ras de la surgaine de protection extérieure, en laissant apparaître la gaine de protection intérieure. A l'aide d'un cutter, marquer la gaine de protection intérieure, à 13 mm de l'extrémité du câble. Couper légèrement la gaine jusqu'à l'extrémité du câble et la retirer.



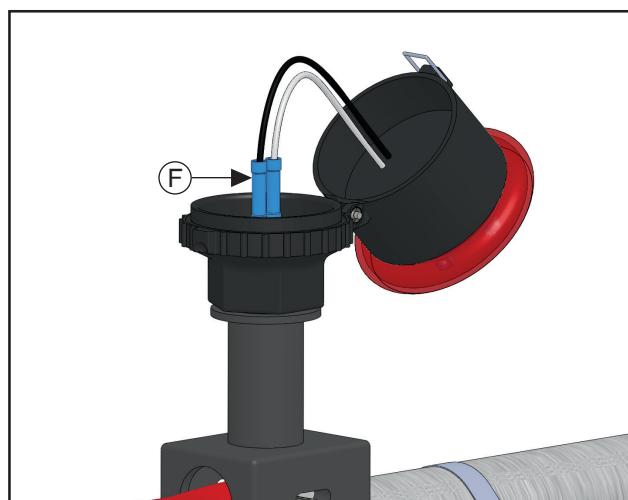
5. Utiliser une pince coupante ou un outil similaire pour couper et enlever l'âme polymère conductrice noire qui entoure les 2 conducteurs.



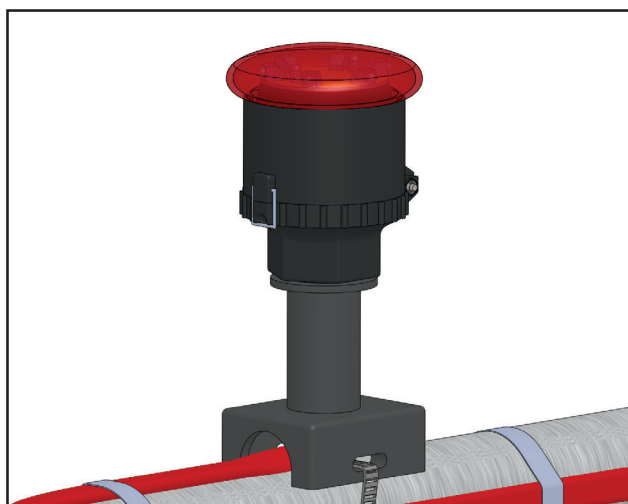
6. Les 2 conducteurs doivent être dénudés en prenant soin de ne pas les endommager ou les couper.



7. Fixer le témoin lumineux à LED sur le support comme illustré. Appliquer généreusement de la colle silicone sur la partie de gaine qui dépasse.



8. A l'aide de l'outil de sertissage et des connecteurs isolés, le fil blanc et le fil noir du témoin lumineux aux 2 conducteurs du câble chauffant.



9. Fermer le couvercle du témoin lumineux et enclencher le mécanisme de verrouillage. Le kit une fois installé, doit ressembler à l'illustration.