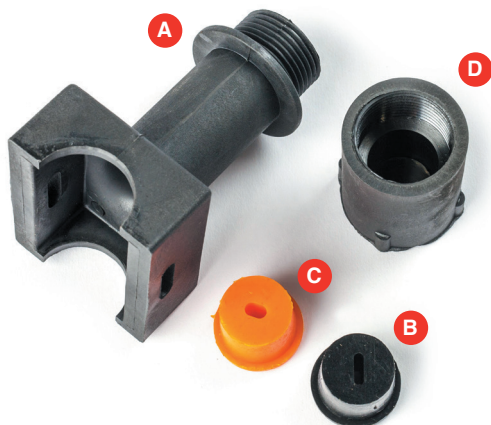


Embout de terminaison étanche déportée pour câbles chauffants Réf. 26171-82

Composition



- A** 1 x Support
- B** 1 x Garniture noire pour câble chauffant autorégulant
- C** 1 x Garniture orange pour câble chauffant à puissance constante
- D** 1 x Capuchon d'extrémité

Utilisation

Le kit de terminaison réf. 26171-82 est utilisé pour assurer la terminaison étanche, hors du calorifuge, des câbles chauffants autorégulants et à puissance constante.

Les garnitures (ou joints) sont fournies avec le kit : la garniture noire pour les câbles autorégulants et la garniture orange pour les câbles à puissance constante.

Utilisable en zone sûre, le kit est certifié ATEX et IECEx pour une utilisation en atmosphère explosible. Chaque Kit est pour une terminaison.

Certification

Certification ATEX suivant directive 201/34/UE :
II 2 G Ex eb IIC T* Gb (-60 °C ≤ Ta ≤ +195 °C)

Certification IECEx :
Ex eb IIC T* Gb (-60 °C ≤ Ta ≤ +195 °C)

*Température de marquage T3 ou T5, fonction du modèle de câble



Modèle de câble chauffant autorégulant



- 1** Conducteurs en cuivre étamé
- 2** Ame polymère conductrice
- 3** Gaine de protection intérieure
- 4** Tresse métallique de mise à la terre
- 5** Surgaine de protection extérieure

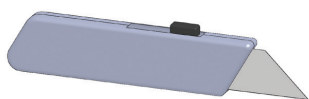
ATTENTION

RISQUE DE CHOC ÉLECTRIQUE. Coupez l'alimentation électrique avant toutes interventions sur le câble et/ou les accessoires. Une personne qualifiée doit effectuer l'intervention. Le câble chauffant doit être mis à la terre conformément aux réglementations électriques. Le non respect de ces directives peut entraîner des blessures et des dommages matériels. Pour éviter toute décharge électrostatique, essuyer les accessoires avec un chiffon humide.

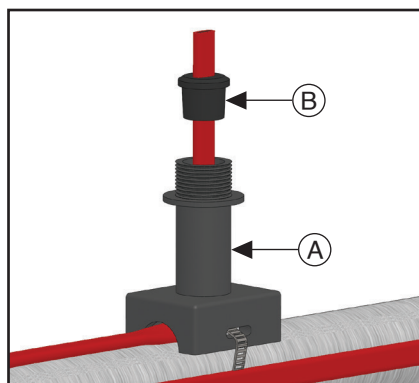
Note : L'installation électrique doit être conforme à la norme électrique NFC15-100.

Installation

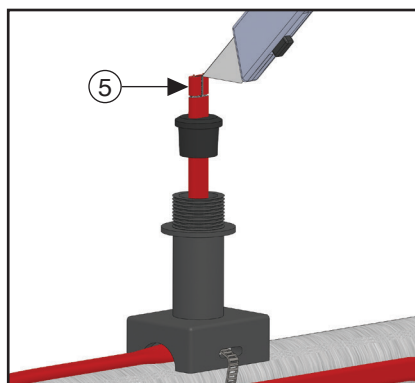
Outils et accessoires requis pour le montage :



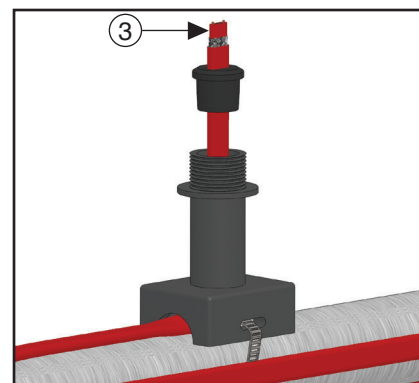
Procédure d'installation pour les câbles chauffants autorégulants



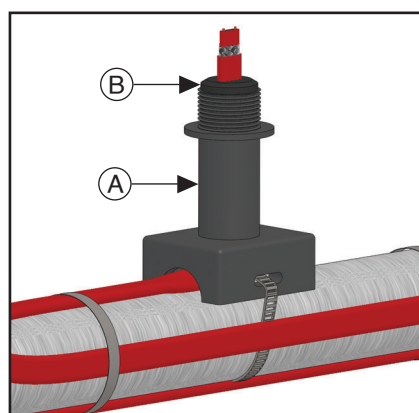
1. Insérer le câble chauffant dans le support et la garniture noire comme indiqué. Attacher le support sur la tuyauterie avec un collier de serrage métallique (fourni séparément) et fixer le câble restant comme il convient. Pour les tuyauteries d'un diamètre inférieur à DN40 (1"1/2), un adaptateur réf. 26171-88 est nécessaire (proposé en option).



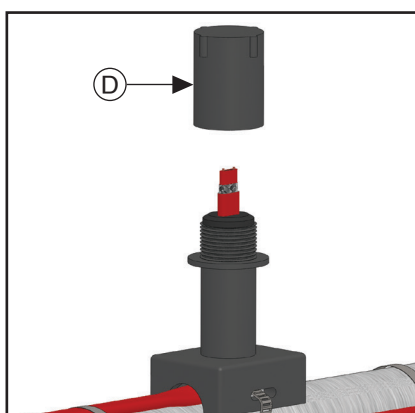
2. A l'aide d'un cutter, marquer la surgain de protection extérieure, à 13 mm de l'extrémité du câble. Couper légèrement la surgain jusqu'à l'extrémité du câble et la retirer.



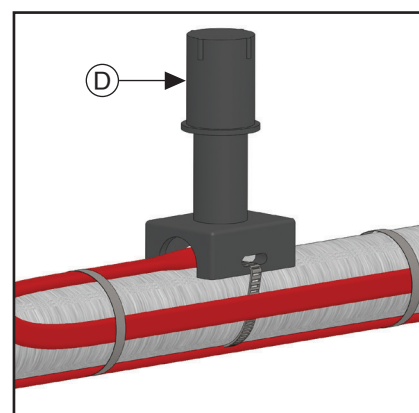
3. Dérouler et couper, à l'aide d'une pince, la tresse métallique de mise à la terre, au ras de la surgain de protection extérieure en laissant apparaître la gaine de protection intérieure.



4. Insérer la garniture dans l'ouverture du support et faire glisser le câble chauffant de manière à ce qu'il dépasse de 25 mm de la garniture.



5. Visser le capuchon d'extrémité sur le support.



6. Serrer le capuchon d'extrémité pour assurer l'étanchéité.